

РОССТАТ  
Управление Федеральной службы государственной  
статистики по Республике Крым и г. Севастополю

**75** **ПОБЕДА!**  
1945–2020

# СЕВАСТОПОЛЬ

## ЮБИЛЕЙНЫЙ СТАТИСТИЧЕСКИЙ ОЧЕРК



СЕВАСТОПОЛЬ 2020 ГОД



# Севастополь. Юбилейный статистический очерк

## Редакционная коллегия:

**Е.Н. Дацюк** - Председатель редакционной коллегии

И.Е.Акифьева, Н.Т.Козыряцкая, Т.А.Лысенко, Л.В.Иванова, В.Е.Жиркова

Издание «Севастополь. Юбилейный статистический очерк» подготовлено к 75-летию Победы в Великой Отечественной войне 1941-1945 годов. Рассчитан на широкий круг пользователей.

*В статистическом очерке использованы материалы Крымстата, ГКУ «Городской архив города Севастополя, сайта «Российский государственный архив экономики», сайта «Военно-исторический музей фортификационных сооружений» и данные из свободных источников сети интернет.*

## Список сокращений:

|             |            |
|-------------|------------|
| <b>г.</b>   | год        |
| <b>гг.</b>  | года       |
| <b>тыс.</b> | тысяча     |
| <b>м</b>    | метр       |
| <b>куб.</b> | кубический |
| <b>км</b>   | километр   |
| <b>кв.</b>  | квадратный |
| <b>кВт</b>  | киловатт   |
| <b>Га</b>   | гектар     |

## Условные обозначения:

|                      |   |
|----------------------|---|
| <b>-</b>             | явление отсутствует                       |
| <b>...</b>           | данных не имеется                         |
| <b>x</b>             | сопоставление не возможно                 |
| <b>0,0</b>           | небольшая величина                        |
| <b>«из них»,</b>     |   |
| <b>«в том числе»</b> | приведены не все слагаемые<br>общей суммы |

В отдельных случаях незначительные расхождения между итогами и суммой слагаемых объясняются округлением данных.

Крымстат, 2020  
E-mail: P92\_mail@gks.ru  
<http://www.crimea.gks.ru>

# Предисловие

В мае 2020 года вся страна отмечает 75 годовщину окончания Великой Отечественной войны.

Глубоко символично для нашего героического города, что ровно за год до Великой Победы 9 мая 1944 года Севастополь был освобожден от гитлеровских оккупантов, хотя отдельные бои продолжались на Херсонесском полуострове до 12 мая. Освобождением Севастополя закончилась оккупация Крыма.

В нашем кратком статистическом очерке мы объединили сохранившиеся статистические данные, информацию из архивов, сайтов музеев и свободных интернет источников для того, чтобы показать широкому кругу читателей, каким был Севастополь в первые послевоенные годы. По имеющимся в нашем распоряжении документам видно, как много можно сделать за несколько месяцев по возрождению города. Еще не был освобожден город, но уже в апреле 1944 года принимаются планы по его восстановлению. Вместе с передовыми частями Красной армии в Севастополь входили инженеры и строители. Немногие оставшиеся жители после основной работы принимали участие в разборке завалов зданий, расчистке улиц, многие получали вторые строительные специальности.

В издании приведены показатели начиная с довоенных лет, военного и послевоенного периода, характеризующие динамику по численности населения, числа рабочих и служащих, данные по жилищно-коммунальному хозяйству города, информацию о восстановлении жилья, транспортной инфраструктуры.

Решением Совета Министров СССР Севастополь был включен в список городов страны, подлежащих первоочередному восстановлению. Возможно, на такое решение повлияли слова Франклина Рузвельта, который посетил развалины города Севастополя в феврале 1945-го. *«Для восстановления вашего города понадобится 50 лет, и это возможно в том случае, если мы вам поможем; без нашей помощи вам не обойтись»* — сказал американский президент.

Невероятная по своей сложности задача была выполнена за короткий срок. Севастополь был восстановлен. Появились предприятия, отвечающие основной цели его развития — обеспечение деятельности Севастополя как базы Черноморского флота.



## Население

Город представлял собой груду развалин. Городская инспектура центрального статистического управления (ЦСУ) Госплана СССР фиксирует страшные цифры разрушений и потерь. Председатель Горисполкома Ефремов В.П. в комиссию по расследованию злодеяния по городу Севастополю в июне 1944 года сообщает, что до переписи 1939 года в г. Севастополе проживало 111946 человек, по учету отрывных талонов по движению населения города численность на июнь месяц 1941 года составило 137 тыс. человек, а после освобождения города от немецких оккупантов числилось населения на 20 мая 1944 года 10787 человек.



Женщины  
в развалинах. Фото  
russiainphoto.ru



Дети войны. Фото Е.Халдея 1944 год  
russiainphoto.ru

### Справка о населении 1944 года в комиссию по расследованию злодеяний по городу Севастополю

КОЛЛЕКТИВ ГОРОДСКОГО СОВЕТА  
ПУТИКОВ ТРУДЯЩИХСЯ  
"..." июня 1944 г.  
В.....

В КОМИССИЮ ПО РАССЛЕДОВАНИЮ ЗЛОДЕЯНИЙ ПО  
ГОРОДУ СЕВАСТОПОЛЮ

Городская инспектура ЦСУ Госплана СССР, сообщает, до переписи 1939 года населенная по городу Севастополю числилась 111946 человек. По учету отрывных талонов по движению населения города числилось на июнь месяц 1941 года 137 тысяч человек. По национальностям установить в данный момент невозможно. По отрывным талонам паспортного стола числилось на декабрь месяц 1941 года около 75 тысяч, числилось населения на июнь месяц 1942 года 40-50 тысяч. После освобождения города от немецких оккупантов числилось населения на 20-е мая 1944 г. 10787 человек.

в том числе: детей до 13-ти лет 2335 ч.  
муж. до 50-ти лет 1315 ч.  
муж. свыше 50-ти лет 1315 ч.  
женщ. до 45-ти лет 3301 ч.  
женщ. свыше 45-ти лет 2430 ч.

ПРЕДСЕДАТЕЛЬ  
ГОРОДСКОГО СОВЕТА

/ЕФРЕМОВ/



## Население

### Восстановление плановой работы по учету численности населения города

Первоисточником получения основных сведений о населении является перепись населения.

Перепись населения — процесс сбора демографических, экономических и социальных данных, характеризующих каждого жителя страны или территории по состоянию на определенный момент времени. Регистрация населения, а также прибывающих и выбывающих ведется на основании отрывных талонов адресных листков прибытия и выбытия населения. По имеющимся адресным листкам можно провести анализ количественного, этнического, религиозного и половозрастного состава населения.

После освобождения оккупированных территорий Управлениями статистики Уполномоченного Госплана СССР активно проводилась работа по восстановлению данных о составе населения. Например, в январе 1945 года в городе Севастополе был проведен единовременный учет сельского населения без опроса граждан на основе сведений похозяйственных книг и сельсоветских списков.

Сведения  
количестве населения по 20  
Севастополю на 20/5-44

|                  |      |
|------------------|------|
| Дети до 16 л.    | 2336 |
| Мужчины до 50 л. | 1315 |
| - " - - свыше    | 1355 |
| Женщины до 45 л. | 5301 |
| свыше            | 2480 |

Всего населения 10787 чел

Горинспектор В. Савел

Отчет горинспектора ЦСУ о численности  
населения в городе Севастополе 20 мая 1944 года



# Население

Уполномоченный  
по Крымскому району  
13 VII 1945  
№ 43.

ГОРАНИН И ВКТОРУ ЦСУ ГОСПЛАНА СССР.

Бакалавского т.но  
тов. Яценко

В связи с окончанием переписки населения, Управление статистики Уполномоченного Госплана СССР по Крыму приступает с августа месяца к разработке отрывных талонов адресных листов на прибывающее и выбывающее население и составлению ежемесячной отчетности с передвижения населения в городах и прочих паспортных пунктах.

Ежемесячно не позже 7-го числа следующего за отчетным месяца Вам необходимо представлять нам районную форму "А" Сводения о передвижении населения, зарегистрированного в городских и прочих паспортных пунктах" с приложением отрывных талонов на прибывших и выбывших.

Основной В/работой по учету механического движения населения является:

- а/одновременное ежемесячное получение от органов милиции отрывных талонов адресных листов;
- б/контроль прав и качества записей в ежемесячных талонов/временных талонов по форме "А".

Талоны должны в гор/рай/инспектурах дующего за отчетным должны обязательно ва полученных талонов списки, необходимо т/заполнения списков.

Обращаю Ваше внимание при обмене паспортов форму "А", поэтому Управлением милиции была соответствующе

О всех неправомерно талонов адресных листов заполнения/рай/медленно доводить д/милиции для принятия

Разработке подвекторным поселкам, рай/а также по всем ниям.

При составлении формы "А" следует обратить особое внимание на правильность заполнения как в прибывших листках, так и в выбывших, детей до 16 лет, так как дети до 16 лет прибывающие или выбывающие с родителями записываются на обороте адресного листа одного из родителей, а дети в этом возрасте прибывающие или выбывающие для самостоятельного проживания прописываются и записываются на самостоятельных адресных листах.

Придавая исключительно важное значение вопросу учета механического движения населения, предлагаем со всей серьезностью отнестись к указанной работе и своевременно представлять весь требуемый материал.

Форма "А" в "А" экз. при сем прилагается.

Указанная форма за август месяц вместе с талоном должна быть представлена нам 7 сентября т.г.

Начальник Управления статистики Уполномоченного Госплана при СНК СССР по Крыму

*Б. Миллер*

/Иванов/

ПОСТАНОВЛЕНИЕ  
Совета Народных Комиссаров Крымской АССР  
№ 891 7/КП-1944 г.

196. 4

В соответствии с распоряжением СНК СССР от 18 октября 1944 г. за № 19882-р о разрешении ЦСУ Госплана и его местным органам получить от сельских советов единовременные отчеты о восстановлении и поправке состава сельского населения по состоянию на 1 января 1945 г. Совет Народных Комиссаров Крымской АССР - ПОСТАНОВЛЯЕТ:

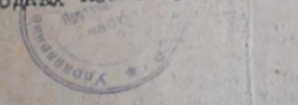
1. Провести единовременный учет сельского населения по полу и возрасту по состоянию на 1 января 1945 г.
2. Обязать председателей райисполкомов:
  - а/провести проверку полноты и правильности записей в похозяйственных книгах в период с 1-го до 10 января 1945г.
  - б/обеспечить представление сельскими советами районным инспекторам ЦСУ Госплана СССР отчетов о половом и возрастном составе сельского населения по форме, установленной ЦСУ Госплана СССР не позднее 20 января 1945 г.
3. Единовременный учет производить без опроса населения на основе похозяйственных книг и сельсоветских списков.
4. Обязать районных инспекторов ЦСУ Госплана СССР по отправки отчетным в ЦСУ и сведений уполномоченному ЦСУ АССР, доложить итоги единовременного учета председателям райсоветов и первым секретарям райкомов ВКП/б/.
5. Поручить Уполномоченному Госплана при СНК СССР тов. Яценку П.А. разработать итоги единовременного учета и результаты доложить СНК и Обкому Крыма.

Председатель Совета Народных Комиссаров Крымской АССР

/А.Кабанов/

Управляющий Делами Совета Народных Комиссаров Крым. АССР

/П.Луков/



Примеры документов подразделений Госплана СССР и Совета Народных Комиссаров АССР о восстановлении учета численности населения



# Население

Прирост населения в основном обеспечен за счет рабочих, приехавших на восстановление города.

Фото Е.Халдей  
1944год  
russiainphoto.ru



ЦУ Госплана СССР  
Отдел Демографии

## Единовременный отчет о возрастном и половом составе сельского населения

в Свободная сельсовете по району района \_\_\_\_\_ обл. (края, республике) \_\_\_\_\_

| ГРУППЫ НАСЕЛЕНИЯ   | №№ строк | Значителен в сельсовете |                          |                    |                          | Распределение наличного населения |     |      |       |       |       |       |       |       |       |                |     |      |     |  |  | Итого мужчин | Итого женщин |
|--|----------|-------------------------|--------------------------|--------------------|--------------------------|-----------------------------------|-----|------|-------|-------|-------|-------|-------|-------|-------|----------------|-----|------|-----|--|--|--------------|--------------|
|  |          | Хозяйства               |                          | Населения          |                          | В о з р а с т                     |     |      |       |       |       |       |       |       |       |                |     |      |     |  |  |              |              |
|  |          | в т. ч. с наличием      | без (в т. ч. с наличием) | в т. ч. с наличием | без (в т. ч. с наличием) | 0-3                               | 4-7 | 8-11 | 12-13 | 14-15 | 16-17 | 18-24 | 25-40 | 50-54 | 55-60 | 60 лет и стар. |     |      |     |  |  |              |              |
| I. Хозяйства колхозников (по похозяйственной книге ф. № 2 или ф. № 3) из них работают в государственных и кооперативных предприятиях и учреждениях | 1        | 2111                    | 2111                     | 9094               | 493                      | 9441                              | 284 | 493  | 485   | 208   | 320   | 368   | 147   | 479   | 202   | 154            | 141 | 3290 | 32  |  |  |              |              |
| II. Хозяйства (семьи) рабочих, и служащих и колхознич. кустарей (по книге ф. № 2 или ф. № 3 и списку ф. № 2-3)                                     | 2        | x                       | x                        | x                  | x                        | 243                               | x   | x    | x     | x     | 10    | 4     | 4     | 41    | 6     | 7              | 1   | 79   | x   |  |  |              |              |
| III. Хозяйства в государственных и кооперативных предприятиях и учреждениях  | 3        | 159                     | 159                      | 472                | 53                       | 419                               | 16  | 32   | 27    | 28    | 18    | 26    | 22    | 11    | 27    | 13             | 12  | 332  | 23  |  |  |              |              |
| IV. Хозяйства одиночников и некооперативных кустарей (по книге ф. № 2 или ф. № 3)  | 4        | x                       | x                        | x                  | x                        | 273                               | x   | x    | x     | x     | 5     | 8     | 11    | 63    | 16    | 4              | 3   | 110  | x   |  |  |              |              |
| V. Временно проживающих (по списку ф. № 4 а)   | 5        | -                       | -                        | 41                 | -                        | 41                                | 1   | 6    | 4     | -     | -     | -     | -     | -     | 2     | -              | -   | 13   | 2   |  |  |              |              |
| VI. из них работают в государственных и кооперативных предприятиях и учреждениях   | 6        | x                       | x                        | x                  | x                        | -                                 | x   | x    | x     | x     | -     | -     | -     | -     | -     | -              | -   | -    | x   |  |  |              |              |
| VII. Временно проживающих (по списку ф. № 4 а)   | 7        | 1                       | 1                        | 31                 | -                        | 31                                | -   | -    | -     | -     | 2     | 1     | 2     | 6     | -     | -              | -   | 21   | -   |  |  |              |              |
| VIII. из них работают в государственных и кооперативных предприятиях и учреждениях   | 8        | x                       | x                        | x                  | x                        | 20                                | x   | x    | x     | x     | 1     | 1     | 11    | 6     | -     | -              | -   | 19   | x   |  |  |              |              |
| Всего  | 9        | 2271                    | 2271                     | 10785              | 546                      | 10239                             | 321 | 531  | 440   | 395   | 389   | 789   | 170   | 602   | 237   | 167            | 153 | 2650 | 354 |  |  |              |              |
| IX. из них работают в государственных и кооперативных предприятиях и учреждениях   | 10       | x                       | x                        | x                  | x                        | 536                               | x   | x    | x     | x     | 15    | 16    | 19    | 115   | 28    | 11             | 4   | 208  | x   |  |  |              |              |

26 января 1945 г.

В числе временно проживающих (список ф. № 4 а) прибывших по эвакуации: всего \_\_\_\_\_, в том числе \_\_\_\_\_ мужчин, \_\_\_\_\_ женщин

## Отчет о составе сельского населения Балаклавского района на 1 января 1945 года

Справка. Справка паспортного отдела о численности населения на 10-е июля по г. Севастополю

Восточной части населения 17846 человек

Майор милиции. М. С. [Инициалы]

Майор милиции. М. С. [Инициалы]

Майор милиции. М. С. [Инициалы]

Бведенная.

Всего населения по октябрьской переписи по паспортному отделу города Севастополя за август месяц 1944

Всего. 3965

В т. ч. Муж. 291

Жен. 1946

Дети 1028

Отчет горинстпектора ЦСУ приехавшие в город в августе 1944 года

| Группы населения | Мужчины | Женщины | Итого |
|------------------|---------|---------|-------|
| Всего            | 3965    | 291     | 1946  |
| Мужчины          | 3965    | 291     | 1028  |
| Женщины          | 291     | 1946    | 387   |
| Дети             | 1028    | 387     | 163   |
| Итого            | 387     | 163     | 28    |
| Итого            | 28      | 10      | 1     |
| Итого            | 10      | 1       | 1     |



## Население

*Естественное движение населения* — обобщенное название совокупности рождений и смертей, изменяющих численность населения так называемым естественным путем. К естественному движению населения относятся также браки и разводы; хотя они не меняют численности населения непосредственно, но учитываются в том же порядке, что рождения и смерти.

Сведения о рождениях, смертях, браках, разводах получают на основании ежегодной статистической разработки данных, содержащихся в записях актов о рождении, смерти, заключении и расторжении брака, составляемых органами записи актов гражданского состояния.

### Естественное движение населения

(человек)

|   | 1939 | 1944 | 1945 | 1946 | 1947 | 1948 | 1949 | 1950 | 1951 | 1952 | 1953 |
|---|------|------|------|------|------|------|------|------|------|------|------|
| Рождения - всего<br>(без мертворожденных) | 3829 | 377  | 1057 | 2119 | 1852 | 1886 | 2123 | 2353 | 2484 | 3008 | 3204 |
| Смерти - всего                            | 1725 | 314  | 599  | 869  | 1137 | 656  | 764  | 694  | 834  | 842  | 801  |
| в том числе до 1 года                     | 484  | 36   | 86   | 166  | 286  | 104  | 157  | 182  | 208  | 219  | 147  |
| Естественный прирост<br>населения         | 2104 | 63   | 458  | 1250 | 715  | 1230 | 1359 | 1659 | 1650 | 2166 | 2403 |
| Браки                                     | 1520 | 340  | 1334 | 1670 | 1245 | 1259 | 1387 | 1642 | 1814 | 1675 | 1615 |
| Разводы                                   | 458  | 23   | 22   | 39   | 91   | 93   | 108  | 163  | 177  | 194  | 259  |



# Население

Захваченная территория Севастополя прежде всего рассматривалась как продовольственная и сырьевая база Германии с дешевой рабочей силой. Поэтому промышленность и сельское хозяйство старались сохранить. При этом местное население, напротив, предполагалось сократить.

Для поддержания порядка использовались суровые меры. В оккупированных городах процветало воровство, убийства и насилие. Для сокращения численности внедрялась программа "План голода", по которой сокращалась пищевая дотация городских граждан, массовые казни ярых коммунистов и т. д.

По данным городской инспектуры ЦСУ Госплана СССР за период оккупации население в г. Севастополе сократилось более чем на 100 тыс. человек. Довоенная численность населения в г. Севастополе была достигнута к 1952 году.

## Население города Севастополя

(тыс. человек)

|   | 1926 | 1930 | 1939  | 1940  | 1941  | 1944 | 1945 | 1946 | 1947 | 1948 | 1949 | 1950 | 1951  | 1952  | 1953  |
|---|------|------|-------|-------|-------|------|------|------|------|------|------|------|-------|-------|-------|
| Численность постоянного населения на 1 января соответствующего года | 77,0 | 84,0 | 114,0 | 116,0 | 112,0 | 10,3 | 41,0 | 54,3 | 70,1 | 77,3 | 88,0 | 96,2 | 103,0 | 111,4 | 120,7 |



*Жители города, освобожденного от немецкой оккупации, ул. Гоголя  
Фото Э.Евзерихин  
1944год  
pastvu.com*



*Школьники делают зарядку  
Фото Е.Халдей  
1944год  
russiainphoto.ru*



## Труд

До Великой отечественной войны в Севастополе работали предприятия различных отраслей, обеспечивающие жизнедеятельность города и флота.

**Численность рабочих и служащих по г. Севастополю с прикрепленными к нему сельсоветами по отраслям труда по данным единовременного учета за март 1935 года**

(человек)

|                                       | Крупная промышленность | Мелкая промышленность | Предприятия производственной кооперации | Рыбные промыслы | Строительство | Совхозы | МТС | Лесное хозяйство | Транспорт (включая трамваи) | Нарезьязь | Коммунальное и жилищное хозяйство (без трамваев) | Торговля | Общественное питание | Подготовка кадров | Массовое просвещение |
|---------------------------------------|------------------------|-----------------------|---|-----------------|---------------|---------|-----|------------------|-----------------------------|-----------|--|----------|----------------------|-------------------|----------------------|
| <b>Численность рабочих и служащих</b> | 7743                   | 502                   | 97                                      | 19              | 1872          | 865     | -   | -                | 915                         | 397       | 840  | 1409     | 658                  | 361               | 789                  |

|                                       | Культ.-просвет. учрежд. и зрелищные предприятия | Здравоохранение | В т.ч. курорты (санатории и дома отдыха) | Кредит | Обслуживание сельского хозяйства | Государственное управление и суд | Управленческий аппарат народного хозяйства | Прочие учреждения | Прочие и нераспределенные | Итого наемного персонала по всем отраслям труда | Кроме того, членов кооперативных артелей по промкооперации |              |            |       |
|---------------------------------------|---|-----------------|--|--------|----------------------------------|----------------------------------|--|-------------------|---------------------------|---|--|--------------|------------|-------|
|                                       |   |                 |  |        |                                  |                                  |  |                   |                           |   | в промышленности   | в транспорте | в торговле | всего |
| <b>Численность рабочих и служащих</b> | 278   | 1066            | 99                                       | 136    | -                                | 167                              | 252  | 661               | 224                       | <b>19251</b>                                    | 1244   | 105          | 52         | 1401  |



## Труд

В список разрушенных (уничтоженных) за годы оккупации предприятий горинспектором центрального статистического управления по состоянию (отчет от 01 января 1945 года) включены: мыловаренный завод, макаронный завод, завод шампанских вин (г. Инкерман), деревообрабатывающая мастерская, ремонтные мастерские, мастерские железнодорожного депо, тароремонтные мастерские, золотошвейная мастерская, склад-холодильник, ГРЭС №1, ГРЭС №2, засолочный цех, трикотажная фабрика. По имеющимся сведениям в марте 1935 года численность работающих на предприятиях и в организациях города составляла 19251 человек.

### Численность и состав рабочей силы

(человек)

| Всего на 12 мая 1944 года | в том числе |          |                            | из всего городского населения |                            |
|---------------------------|-------------|----------|----------------------------|-------------------------------|----------------------------|
|                           | рабочие     | служащие | остальные группы населения | детей в возрасте до 12 лет    | иждивенцев 12 лет и старше |
| 10787                     | 1955        | 217      | 8615                       | 2674                          | 6541                       |

По данным Центрального статистического Управления Госплана СССР на 12 мая 1944 года в городе Севастополе численность трудящихся составляла 2172 человека.

Центральное статистическое Управление Госплана СССР

Заполняется без опроса населения

**К Р А Т К А Я**  
экономическая характеристика района (города)

Область Крымская  
Наименование районного центра г. Севастополь

СВЕДЕНИЯ ПОСЛЕ ОСВОБОЖДЕНИЯ ОТ ВРЕМЕННОЙ ОККУПАЦИИ ДАНЫ ПО СОСТОЯНИЮ на 12 мая 1944 г.

1. Общие сведения

| После освобождения | На 1 января 1941 г. | После освобождения |
|--------------------|---------------------|--------------------|
| Число совхозов     | 3                   | 1                  |
| » МТС              | -                   | -                  |
| » колхозов         | -                   | -                  |
| » колхозных дворов | -                   | -                  |

2. Население

|                     | Население района |           |          |
|---------------------|------------------|-----------|----------|
|                     | всего            | городское | сельское |
| По переписи 1939 г. | 111946           | 111946    | -        |
| После освобождения  | 10787            | 10787     | -        |

После освобождения

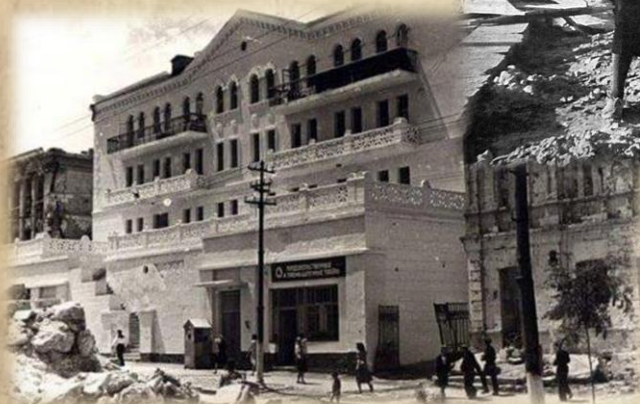
| всего | Городское население |          |                            |                            |                            |      | всего | Сельское население |           |                |               |       |           |           |                |               |
|-------|---------------------|----------|----------------------------|----------------------------|----------------------------|------|-------|--------------------|-----------|----------------|---------------|-------|-----------|-----------|----------------|---------------|
|       | в том числе         |          |                            |                            |                            |      |       | в том числе        |           |                |               |       |           |           |                |               |
|       | рабочие             | служащие | остальные группы населения | детей в возрасте до 12 лет | иждивенцев 12 лет и старше | пола |       | мужчин             |           |                | женщин        |       |           |           |                |               |
| 10787 | 1955                | 217      | 8615                       | 2674                       | 6541                       |      | всего | до 14 лет          | 14-15 лет | с 16 до 55 лет | старше 55 лет | всего | до 14 лет | 14-15 лет | с 16 до 50 лет | старше 50 лет |



# Труд

Работы по восстановлению города Севастополя начались уже в первые дни после освобождения. Ведь прежде, чем возводить новые кварталы, надо было разминировать и расчистить завалы. Строительным мусором — всем, что не могло пригодиться для сооружения новых зданий — засыпали глубокие городские овраги и повсеместные огромные воронки. А когда разбирали разрушенные стены кирпичных зданий, добытый таким образом кирпич складывали в штабель. Это был первый ценный строительный материал.

*Жительницы Севастополя расчищают площадку на улице Большая Морская  
Фото pastvu.com*



*Восстановление улицы  
Ленина, д.38  
Фото sevzakon.ru*

РАСЕКРЕЧЕНО

СССР

НАРОДНЫЙ КОМИССАРИАТ ПО СТРОИТЕЛЬСТВУ

ПОСТАНОВЛЕНИЕ КОЛЛЕГИИ

№ 21 " 21 " апреля 1944г.

гор.Москва

Присутствовали: т. т. Гинзбург, Един, Вехтин, Косолапов, Назаренко, Кожевников, Суховольский, Шинаревский, Зап, Ермолаев, Ковнат, Максаков, Рогов, Кеймах, Корниц, Лизунов, Шмидт, Веззанский, Бандрамер.

О восстановлении главной военно-морской базы Черноморского флота в гор. Севастополе.  
/Сообщение тов. Гинзбурга С.З./

КОЛЛЕГИЯ ПОСТАНОВЛЯЕТ:

Обязать всех начальников главных управлений и управляющих строительных организациями Наркомстроя, на которых возложено выполнение работ по восстановлению военно-морской базы в гор. Севастополя, немедленно приступить к выполнению постановления Государственного Комитета Обороны № 574400 от 26 апреля 1944 года.

Предупредить всех руководителей строительных организаций Наркомстроя, на которых возложено выполнение работ по восстановлению военно-морской базы в гор. Севастополя об особо важном военном значении указанных работ.

Возложить на главного инженера-диспетчера Планово-Производственного Отдела тов. Корница контроль за исполнением приказа № 0208 от 27 апреля 1944 года о восстановлении военно-морской базы в г. Севастополе. Тов. Корниц докладывать Народному Комиссару каждые пять дней о ходе выполнения работ по восстановлению Севастопольской военно-морской базы и еженедельно о реализации материальных и людских ресурсов, выделенных для восстановления указанной базы.

ПРЕДСЕДАТЕЛЬ КОЛЛЕГИИ - НАРОДНЫЙ КОМИССАР ПО СТРОИТЕЛЬСТВУ

С. Гинзбург

/С. ГИНСБУРГ/

Отп. 2 экз.  
№ 1005 Вн.



## Труд

### Рабочая сила на строительстве

(по данным, сохранившимся в архиве города Севастополя)

(человек)

| Состав рабочих                         | На 01.01.1945 г. | На 01.02.1945 г. | На 01.03.1945 г. | На 01.04.1945 г. |
|--|------------------|------------------|------------------|------------------|
| Вольнонаемные                          | 2679             | 2300             | 2210             | 2508             |
| Стройбригады<br>и морские<br>батальоны | 2236             | 2505             | 2482             | 2279             |
| Военнопленные<br>(по выходам)          | 4492             | 4686             | 5554             | 4438             |
| Итого по Тресту                        | 9407             | 9491             | 10246            | 9225             |
| Субподрядные<br>организации            | 3118             | 2736             | 2869             | 2537             |
| Всего                                  | 12525            | 12227            | 13115            | 11762            |



*Благоустройство территории Малахова кургана. Севастополь. Конец 1940-х гг.  
Фото sevarchiv.ru*

*Кадры из документального  
фильма «Битва за  
Севастополь» 1944 год  
Фото russiainphoto.ru*



*Морские батальоны. Фото Сергей  
Муравьев primechaniya.ru*



## Труд

Спустя неделю после освобождения Севастополя численность населения составляла свыше 10 000 человек, к концу 1944 года в городе проживало 47 000 человек: моряки Черноморского флота, воины Приморской армии, жители Севастополя, вернувшиеся в родной город из эвакуации, из партизанских отрядов, добровольцы, приехавшие на восстановление Севастополя из всех регионов страны. Им предстояло обеспечить элементарные социально-бытовые нужды рабочих строительных специальностей, бесперебойную работу машин, оборудования, организовать поставку строительных материалов, питьевой воды, продуктов питания и многое другое.



ул. Большая Морская д.48, 1950год. Фото pastvu.com

### О привлечении на строительство рабочей силы из других районов Крыма

Приложение № 3 к постановлению Крымского Облисполкома и ОК ВПД/6/ от 30-го ноября 1945 года № 805.

#### П Л А Н

распределения проведения организованного набора рабочей силы для восстановления города-героя - Севастополя.

| Наименование районов    | П л а н    | Куда направлять. |
|-------------------------|------------|------------------|
| Куйбышевский.....       | 50         | г. Севастополь   |
| Валаклавский.....       | 40         | "                |
| Васкоурайский.....      | 50         | "                |
| Симферопольский.....    | 70         | "                |
| Октябрьский.....        | 30         | "                |
| Евпаторийский.....      | 50         | "                |
| Белогорский.....        | 50         | "                |
| Красно-Переконский..... | 50         | "                |
| Новоселовский.....      | 50         | "                |
| Симский.....            | 40         | "                |
| Старо-Крымский.....     | 50         | "                |
| Судакский.....          | 50         | "                |
| Алуштинский.....        | 40         | "                |
| Ялтинский.....          | 60         | "                |
| Черноморский.....       | 50         | "                |
| Зуевский.....           | 50         | "                |
| г. Севастополь.....     | 40         | "                |
| г. Симферополь.....     | 60         | "                |
| <b>ИТОГО:</b> .....     | <b>900</b> | <b>человек.</b>  |





## Труд

Огромную роль в выполнении в кратчайшие сроки этих неотложных задач сыграло черкасовское движение — добровольный выход бригад на восстановление разрушенных домов после трудовой смены на основном месте работы. Стал популярным лозунг: "Каждому севастопольцу — вторую строительную специальность!" Это горожане поддержали почин трудовых бригад Александры Максимовны Черкасовой, зародившийся в Сталинграде.



*Застройка улицы Большая Морская. Севастополь. Конец 1940-х годов. Фото sevarchiv.ru*

### Из справки по Черкасовскому движению города Севастополя за апрель 1945 года

| Район города | Черкасовских бригад | Количество работников в бригадах, человек | Отработано, человеко-часов |
|--------------|---------------------|---|----------------------------|
| Центральный  | 73                  | 2327                                      | 34905                      |
| Северный     | 47                  | 1700                                      | 34930                      |
| Корабельный  | 53                  | 2091                                      | 26949                      |

С мая 1944 по май 1945 года в городе работали 478 бригад, численностью более 6 тысяч человек. Черкасовцы работали штукатурами, каменщиками, плотниками и малярами. С мая 1944 года по июль 1945 года на курсах при бригадах прошли обучение строительным профессиям 223 человека. К тому же ряды местных строителей постоянно пополняли иногородние, которые ежедневно приезжали в город со всех концов Союза. Всего за два с половиной года черкасовские бригады отработали на восстановлении и благоустройстве города 1900000 часов, возродили к жизни десятки фабрик, жилых домов, детских садов, школ.



## Труд

Разбор завалов на улице  
Большая Морская  
Фото pastvu.com



СОВЕТ НАРОДНЫХ КОМИССАРОВ Р. С. Ф. С. Р.

### ДОКЛАДНАЯ ЗАПИСКА

"О состоянии городского хозяйства города Севастополя после немецко-фашистской оккупации и план первоочередных восстановительных мероприятий на 1946 год."

29/III-44/2.

В результате военных действий и оккупации города немецко-фашистскими захватчиками, все городское хозяйство города Севастополя разрушено и уничтожено. По предварительному обследованию установлено, что сохранившаяся и могущая быть восстановленной часть городского хозяйства приблизительно составляет 10-12% от общего объема по состоянию на 1941 год.

Докладная записка Председателя исполкома Севгорсовета Ефремова в Совет народных комиссаров РСФСР включает в себя подробный отчет о восстановлении городского хозяйства за несколько месяцев после освобождения Севастополя.

В частности, говорится, что к июлю 1944 года удалось наладить работы нескольких предприятий, девяти артелей, промкооперации, в том числе промкомбината, пищекомбината, госшвейной фабрики, организованы в приспособленных помещениях школы, детские сады, заработали больницы, библиотека и даже кинотеатр на 300 зрителей.

За последние два месяца после освобождения города Севастополя городского хозяйства проделана следующая работа:

#### ПО ЖИЛИЩНО-КОММУНАЛЬНОМУ ХОЗЯЙСТВУ

1. Восстановлено жилой площади - 3685 кв. м.
2. Пущена в эксплуатацию водопровод производительностью 1200 куб. м. воды в сутки.
3. Приспособлена на 50 коечных мест *гостиница*
4. Оборудовано и открыто парикмахерских 5
5. Восстановлено электросетей 23,5 км и подан ток основным предприятиями и воинским частям.
6. Очищены от завалов и мусора магистральные улицы.
7. Восстановлен один катер городского морского транспорта.

#### ПО ШКОЛЬНОМУ И КУЛЬТУРНО-ПРОСВЕТИТЕЛЬНОЙ СЕТИ

1. Отремонтировано временно приспособленных помещений под школы для занятий в условиях летнего времени / без крыши и окон и дверей / зданий - 3 на 855 человек учащихся.
2. Открыто детских садов во временно приспособленных помещениях 6 на 350 детей.



Восстановительные  
работы на  
Историческом бульваре.  
Фото pastvu.com



## Городское хозяйство

В мае 1944 года города фактически не существовало. На его месте освободители увидели обожженные каркасы и развалины жилых домов, школ, больниц, музеев, учреждений. Везде сплошные завалы, воронки от бомб, снарядов, обуглившиеся деревья. *«...Осталось нынче от него скалы, море да солнце. Да бессмертная слава, которая возродит эти груды камней»*, — писал тогда известный советский писатель Леонид Соболев, вошедший с войсками в Севастополь. Было разрушено 94% жилой площади, уничтожены все промышленные предприятия, водопровод, канализация, электростанция. Из 6402 жилых домов уцелело немногим более тысячи. Все лежало в развалинах. Разрушены железная дорога, тоннели, мосты и вокзал, все основные предприятия города и флота.



Фото Сергей Муравьев primechaniya.ru



На месте  
современного  
проспекта  
Нахимова  
Фото back-in-  
ussr.com

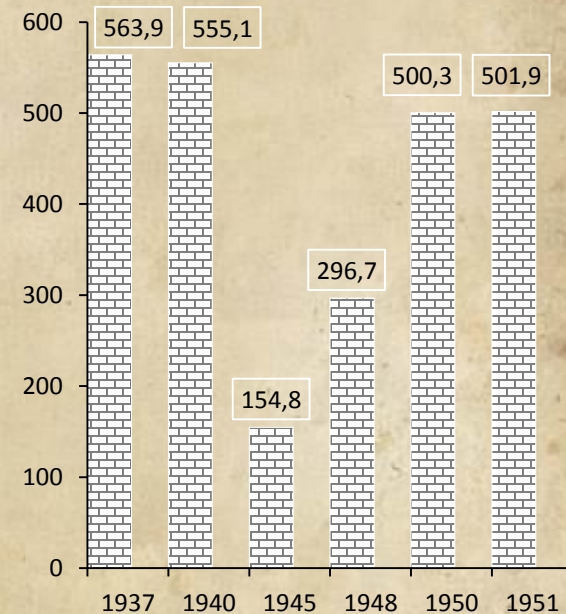
| Показатели   | Единица измерения | 1934  | 1952  | 1965  |
|--|-------------------|-------|-------|-------|
| Улицы (на конец года)  |                   |       |       |       |
| Общая протяженность улиц, проездов, набережных                           | Км                | 130,6 | 110,5 | 272,0 |
| В том числе замощенных   | Км                | 25,4  | 33,9  | 135,5 |
| Общая площадь улиц, проездов, набережных и площадей                      | Га                | 183,8 | 189,0 | -     |
| Уличное освещение (на конец года)  |                   |       |       |       |
| Протяжение освещаемой части улиц, проездов и набережных                  | Км                | 76,8  | 12,5  | 205,0 |
| Общее число точек горения  | Единиц            | 688   | 560   | -     |
| Зеленые насаждения (на конец года)                                       |                   |       |       |       |
| Площадь зеленых насаждений общего пользования в черте застроенных земель | Га                | 108,5 | 69,1  | 164,3 |



## Жилищный фонд

(тыс. кв. метров;  
на конец отчетного года)

|  | 1937  | 1940  | 1945  | 1948  | 1950  | 1951  | 1952  | 1955  |
|--|-------|-------|-------|-------|-------|-------|-------|-------|
| <b>Весь жилищный фонд</b>                    | 563,9 | 555,1 | 154,8 | 296,7 | 500,3 | 501,9 | 555,3 | 696,1 |
| <b>в том числе</b>                           |       |       |       |       |       |       |       |       |
| <b>жилищный фонд местных советов</b>         | 238,9 | 236,0 | 42,6  | 54,0  | 59,7  | 65,2  | 65,6  | 82,6  |
| <b>жилищный фонд министерств и ведомств</b>  | 46,5  | 96,1  | 30,7  | 117,0 | 284,9 | 273,9 | 319,6 | 397,2 |
| <b>жилищный фонд в собственности граждан</b> | 278,5 | 223,0 | 81,5  | 125,7 | 155,7 | 162,8 | 170,1 | 216,3 |



Жилищный фонд, тыс. кв. м.

В феврале 1957 года Горкомом Компартии Украины было доложено о завершении восстановления города. К тому времени было построено жилых домов площадью 700 тыс. кв. м, что на 200 тыс. кв. м превысило жилой фонд довоенного города. Мощность электростанций по сравнению с довоенной увеличилась в 4 раза. Было построено 350 торговых предприятий, 32 школы, 8 больниц, пущен новый вид транспорта — троллейбус.

В последующие годы Севастополь продолжал расти и развиваться. Словно сказочная птица Феникс поднялся из руин и пепла белокаменный красавец-город. Он вырос в несколько раз по сравнению с довоенным, стал величественнее и краше.



## Водопровод



Июль 1942. Стирка одежды в порту Севастополя.  
Фото fototelegraf.ru

К июню 1941 года в Севастополе действовало 3 водопровода. Первый питался за счет источников Сарандинакиной балки, которые наполняли сборный резервуар, откуда самотеком вода подавалась в город. Второй водопровод был построен в 1887 году и состоял из трех источников в районе железнодорожного вокзала у подошвы Зеленой горки. Третий и главный водопровод появился в 1899 году. Он питался водами реки Черной.

Во время Великой Отечественной войны водопровод в Севастополе был почти полностью разрушен. С мая 1944 по май 1945 года восстановлены и пущены в эксплуатацию 6 водопроводов, из них: Ново-Шульский, Бельбекский, Воронцовский, Городской и самотечный Сарандинакский. Восстановлено 65,5 км водопроводных сетей, 11,3 км канализационных коллекторов. Подано воды 1130600 куб. м.

В 50-х годах было создано Чернореченское водохранилище.



Улица Ленина  
Фото: А.В. Баженов. 1951 год

Восстановление улицы Ленина.  
Фото pastvu.com



## Транспорт (трамвайно-троллейбусное хозяйство)

|  | 1932 г. <sup>1</sup> | 1940 г. <sup>1</sup> | 1950 г. <sup>2</sup> | 1955 г. | 1960 г. | 1965 г. |
|--|----------------------|----------------------|----------------------|---------|---------|---------|
| Одинокое протяжение эксплуатационного пути (линии) на конец года, км                   | 25,5                 | 29,5                 | 10,4                 | 24,6    | 44,5    | 55,3    |
| Инвентарное число пассажирских вагонов (машин) на конец года, единиц                   | 48                   | 33                   | 8                    | 40      | 73      | 133     |
| Перевезено платных пассажиров за год (по проданным и оторванным билетам), тыс. человек | 18800,0              | 17844,7              | 518,1                | 22000,0 | 40563,2 | 55719,0 |
| Доходы от перевозки пассажиров за год, тыс. рублей                                     | 1687,4               | 2559,9               | 21,0                 | 767,6   | 1622,6  | 2170,6  |
| Расходы на перевозку пассажиров за год, тыс. рублей                                    | 960,9                | 2012,7               | 23,4                 | 566,6   | 1270,0  | 1759,9  |

<sup>1</sup> Данные за 1932, 1940 гг. даны по трамваям.

<sup>2</sup> С 1950 г. данные - с учетом троллейбусов.



*Строительство троллейбусной трассы на Корабельном спуске.*

*(ныне - улица Героев Севастополя).*

*18 июля 1952 г.*

*Фото sevarchiv.ru*



*Строительство троллейбусной линии. Севастополь. 1948 г.*

*(ныне - Красный спуск)*

*Фото sevarchiv.ru*



*Фото pastvu.com*

В годы Великой Отечественной войны трамвайный парк в Севастополе был полностью разрушен, и после войны не восстанавливался.

Трамвай на улицах города заменили автобусы и троллейбусы.



# Севастополь. Юбилейный статистический очерк

## Из справки севастопольского Государственного Комитета ВКП/Б/ о работе по восстановлению городского хозяйства г. Севастополя с 10 мая 1944 года по 1 мая 1945 года

**Жилфонд.** За вышеуказанный период восстановлено и приспособлено под жилье 108520 кв. м, в том числе частновладельческий сектор 50502 кв. м.

**Энергетика.** Восстановлено здание ГРЭС №2. Восстановлены и введены в эксплуатацию: турбина №1 мощностью 3000 кВт, котел №1 и №3. Заканчивается восстановление турбины №2, мощностью 1750 кВт и котла №2. Смонтирован и пущен энергопоезд на 750 кВт.

**Озеленение и благоустройство.** Восстановлены три сквера, площадью 37 тыс. кв. м. Восстановлен Приморский бульвар площадью 12 тыс. кв. м. Высажено 7135 деревьев и 1000 штук кустарника. Отремонтировано 3640 погонных метров дорог, расчищено проездов, дорог и площадей от завалов 205950 кв. м.

**Транспорт.** Отремонтированы два причала. Восстановлены два катера и один находится в ремонте. Перевезено 337284 пассажира. Открыто автобусное сообщение Севастополь – Симферополь.

**СПРАВКА**

О РАБОТЕ ПО ВОССТАНОВЛЕНИЮ ГОРОДСКОГО ХОЗЯЙСТВА  
Г. СЕВАСТОПОЛЯ С 10/V-44 г. по 1/V-45 года.

Население на 10/V-44 составляло 10.736 чел. на 1/V-45 г. 42.824 чел.

**КОМУНАЛЬНО-ПРОМЫСЛЕННОЕ ХОЗЯЙСТВО.**

Жилфонд.

|  |                      |
|--|----------------------|
| За вышеуказанный период восстановлено и приспособлено под жилье: |                      |
| Городуправление .....  | 83.220 кв.м.         |
| ОСМ Севастопольстрой .....                                       | 13.75 кв.м.          |
| Завод №427 .....   | 2.237 кв.м.          |
| Кремль .....   | 530 кв.м.            |
| Калчорога .....  | 1.540 кв.м.          |
| Частновладельческий сектор .....                                 | 50.502 кв.м.         |
| <b>Всего:</b>  | <b>108.520 кв.м.</b> |

Кроме этого восстановлено нежилого фонда/ промышленные здания, обслуживающих помещений, склады/ - 151.420 куб.м.

**Водопровод и канализация:**

Восстановлены и пущены в эксплуатацию 6 водопроводов, из них: Ново-Гульбенский, Гельбекский, Воронцовский, Городской и 1 самотечный Сарандинский.

Восстановлено 65,6 км. водопроводных сетей. Восстановлено 11,3 км. канализационных коллекторов./ Главный коллектор 3 км., улицы 3,3 км./ Полено воды 1.190.600 м<sup>3</sup>

Суточная подача воды всех водопроводов 7500 м<sup>3</sup>.

**Энергетика.**

Восстановлено здание ГРЭС №2

Восстановлено и введено в эксплуатацию турбина №1 мощностью 3.000 кв., котел №1 и №3.

Заканчивается восстановление турбины №2, мощностью 1750 кв и котла №2.

Смонтирован и пущен энергопоезд на 750 кв.

**По ГРЭСу №1**

Произведены восстановительные работы по зданиям, оборудованию на 200, восстановлен котел №1 и восстановлена водоподогреватель только котла №2. Смонтирован для энергопоезда, котел мощностью 3.000 кв. Энергопоезд №1 находится в эксплуатации.

**По управлению электросетями.**

Восстановлено трансформаторных подстанций, мощность

- 25 квта - 5Г,  
квартовых сетей -  
трансформаторных подстанций  
по устройству ЦП П.  
Мадаклява и др.  
г. Севастополь -  
электротехник во главе  
сильных сетей - 15 км

**ОЧИСТКА**

площадь 37.000 кв.м.  
на 12 т.кв.м. Высота  
гор. развешено пров.-л  
350 кв.м.

Восстановлено два катера  
перевезено 337.284 пасса-  
жира по грузовому авто-  
бусное сообщение и по  
оси автобусов на ону.  
овлены  
по.

анция, пропускная  
зона бани и приспособлен  
чел. в час.

молодежи  
на 12

в начале учебного  
10 чел. учащихся. Вос-  
с оклада 10 чел. детей мос-  
любка. Организован  
о под кинотеатр. Смонти-  
р. точек. Включено 1600 кв  
ОБА-  
клуб молодежи.  
т коллектив театра  
и  
и  
дали более 50 ч. чел. чл.  
значены 11 оздоровител-  
и-

СЕКРЕТАРЬ СЕВАСТОПОЛЬСКОГО  
ГК ВКП/Б/

Мая 1945 года  
Севастополь.

В.Р. [Подпись]



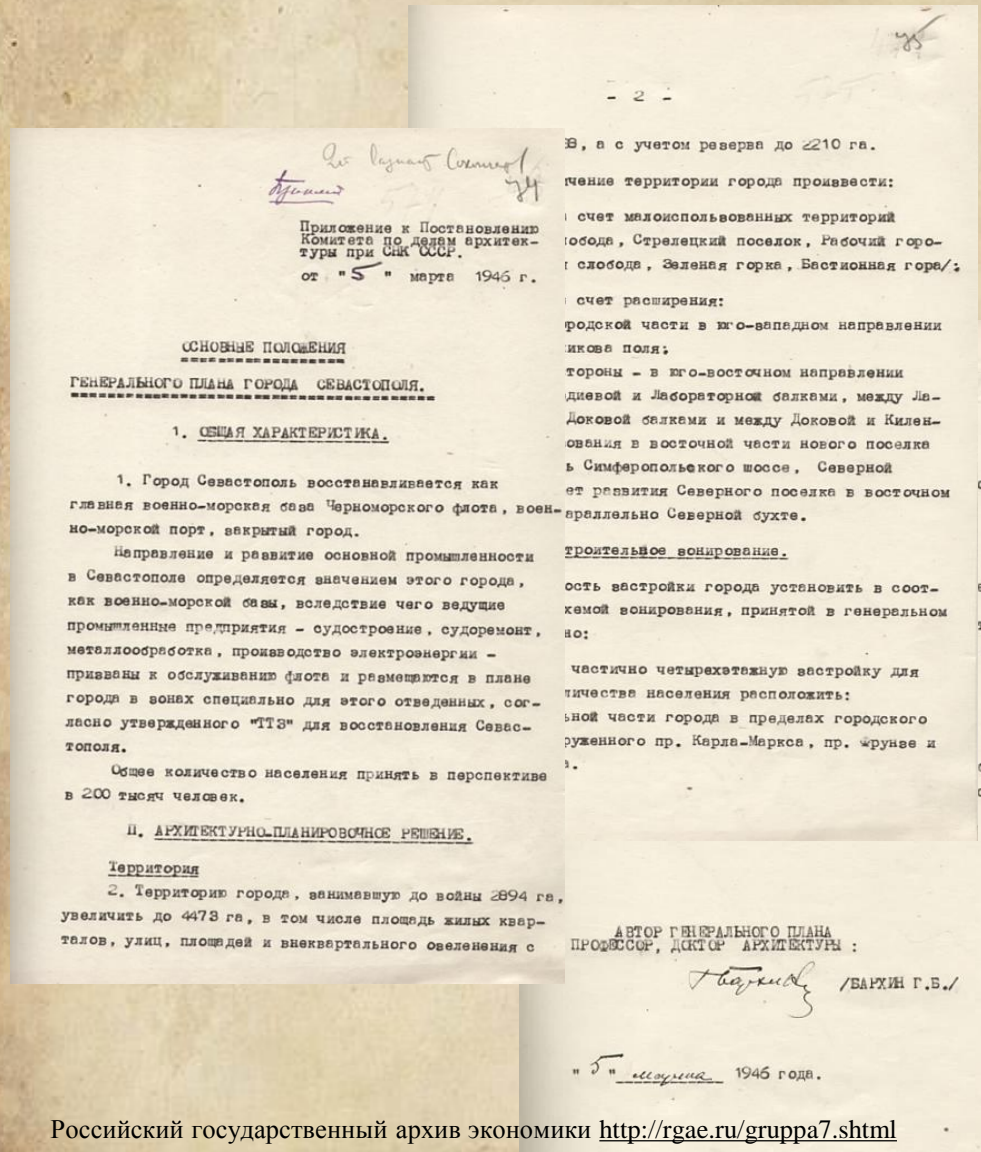
# Строительство

В октябре 1945 года Совет министров СССР издал постановление о первоочередном восстановлении Севастополя. План возрождения в 1948 году утвердил лично Сталин. Только с 1944-го по 1947 год трест "Севастопольстрой" восстановил 638 разных хозяйственных объектов. А 19 февраля 1957 года Севастопольский горком партии доложил о завершении восстановления Севастополя. Это сделали за 13 лет, а не за полвека, как предрекал президент США.

Основные положения генерального плана города Севастополя были утверждены Постановлением Комитета по делам архитектуры при СНК СССР 5 марта 1946 года.

Общее количество населения принималось в перспективе 200 тыс. человек. По проекту территория города, занимавшего до войны 2894 га, увеличивалась в 1,5 раза до 4473 га.

В 1949 году был утвержден генеральный план восстановления и реконструкции Севастополя на период до 1970 года, разработанный сотрудниками Севастопольского горпроекта и управления главного архитектора под руководством архитекторов В.М. Артюхова, Ю.А. Траутмана, инженера И.К. Жилко.



В, а с учетом резерва до 2210 га.  
чение территории города промавести:  
счет малоиспользованных территорий  
осада, Стрелецкий поселок, Рабочий горо-  
слобода, Зеленая горка, Бастинная гора/;  
счет расширения:  
родской части в юго-западном направлении  
икова поля;  
тороны - в юго-восточном направлении  
диевой и Лабораторной балками, между Ля-  
Доковой балками и между Доковой и Киле-  
ования в восточной части нового поселка  
ь Симферопольского шоссе, Северной  
ет развития Северного поселка в восточном  
араллельно Северной бухте.

Строительное зонирование.  
ость застройки города установить в соот-  
кемой зонирования, принятой в генеральном  
но;  
частично четырехэтажную застройку для  
гичества населения расположить:  
ьной части города в пределах городского  
руженного пр. Карла-Маркса, пр. Фрунзе и  
).

91  
ответ-  
ание:  
тского  
плена.  
ботам  
с вак-

АВТОР ГЕНЕРАЛЬНОГО ПЛАНА  
ПРОФЕССОР, ДОКТОР АРХИТЕКТУРЫ :

*Г.В. Бархин* /БАРХИН Г.В./

" 5 " марта 1946 года.



## Строительство

*"Я прохожу по улицам твоим.  
Где каждый камень — памятник героям.  
Вот на фасаде надпись:  
«Отстоим!»  
А сверху «р» добавлено:  
«Отстроим!»...  
С.Я. Маршак*



Перспективы застройки Центральной части Севастополя  
1949 - 1952 г.г. Проект.



## Строительство

В 1954 году севастопольцы рапортовали о завершении восстановления жилого фонда и городского хозяйства в объемах, превышающих довоенный уровень.

Возрождение Севастополя шло невиданными темпами. И это несмотря на острый дефицит строительной техники. К 1957 году уже возведено 700 тысяч кв. м. жилья, 32 школы, 8 больниц, 350 промышленных и торговых предприятий. А с 1957 по 1965 гг. ударными темпами шли работы по очистке, озеленению и освещению города. Горисполкому из союзного бюджета на эти нужды было выделено 20 млн. рублей. В частности, в документах подчеркивалось, что сумма, выделенная Севастополю, была значительно больше, чем для других городов.

Так свершался новый подвиг Севастополя, вошедший в историю как «третий», «трудовой». Севастополь, с его просторными широкими белокаменными улицами, проспектами, зелеными бульварами, памятниками исторического и культурного наследия, стал лучшим памятником всем гражданам Советской страны, восстановившей из руин и пепла за неполные 13 лет город-герой Севастополь, «любимый город советского народа».



*Установка  
шпиля на здании  
Матросского  
клуба в 1954 году  
Фото  
visualhistory.livejo  
urnal.com*



*Новая городская площадь им.Ушакова, 1960 год  
Фото visualhistory.livejournal.com*



# Строительство

Несмотря на то, что над проектами отдельных зданий работали различные архитекторы, все они соблюдали единство стиля, используя элементы классической ордерной архитектуры.

При восстановлении города все дома строились из белого инкерманского известняка. Особенно прекрасна и своеобразна центральная часть Севастополя, где три главные улицы: проспект Нахимова, Большая Морская и Ленина, следуя продолжением одна другой, опоясали центральный городской холм. Они имеют свое неповторимое лицо: строгие классические фасады домов, изящное чугунное литье... Впоследствии, архитектурный ансамбль центра в пределах городского кольца объявлен памятником архитектуры местного значения.



*Памятник строителям  
Севастополя в сквере  
Ленинского комсомола.  
Фото dosworld.ru*

*Знак «Отличник  
строительства  
Севастополя»*



Памятник строителям Севастополя — это дань уважения трудовому подвигу строителей, архитекторов, проектировщиков, моряков-черноморцев и севастопольцев, общими силами сумевшими восстановить город к 1954 году. Памятник посвящен тем, кто в послевоенный период заново отстраивал разрушенный город. Потребовалось десятилетие, чтобы Севастополь, благодаря стараниям строителей, вновь возродился. Памятник открыт 8 мая 1984 года. Архитектор мемориала — С.А. Целовальник. Общая высота композиции — 3,8 м. Памятник представляет собой два гранитных куба, символизирующих бастион, город-крепость. Кубы установлены один на другой со смещением.

На памятнике также установлены две колонны дорического ордена. Одна символизирует разрушение города — она стилизованно разрушена, находится на выступе нижнего куба. Вторая — символ восстановленного Севастополя, установлена на площадке стилобата. На фасадах мемориала — знак «Отличник строительства Севастополя» и надпись «Трудовому подвигу севастопольцев — строителям, проектировщикам, морякам-черноморцам и жителям Севастополя, возродившим город из руин войны. 1944-1954 гг.».



## Послесловие

### Севастополь

Василий Лебедев-Кумач

*Восстань из пепла, Севастополь,  
Герой, прославленный навек!  
Твой каждый уцелевший тополь  
Взлеет русский человек.*

*Те камни, где ступал Нахимов,  
Нам стали дороги вдвойне,  
Когда мы, нашей кровью вымыв,  
Вернули их родной стране.*

*Израненный, но величавый,  
Войдешь ты в летопись веков —  
Бессмертный город нашей славы,  
Святыня русских моряков.*

*И наши дети внукам нашим  
Расскажут в бухте голубой,  
Как гордо ты стоял на страже,  
Прикрывши Родину собой!*



Севастополь рождался трижды. Первый раз, в июне 1783 года, когда заложили фундаменты первых домов современного города из камней древнего Херсонеса. Второй, когда он был восстановлен после первой героической обороны 1854-1855 гг. И третий, в 1944-1957 году был возрожден из руин после Великой Отечественной войны трудовым подвигом народа.

8 мая 1965 года, ровно 55 лет назад «русская Троя» получила почетное звание «город-герой». Интересно, что именно с этим событием совпало и окончание восстановительных работ практически полностью разрушенного в годы войны города. Хотя, официально Горком Компартии Украины докладывал о завершении восстановления Севастополя еще 19 февраля 1957 года. Но фактически строительные работы продолжались вплоть до 20-летнего юбилея Победы.

Город с великой русской историей, которой пронизана каждая улица, каждый дом, камни на набережной, где каждый клочок земли полит драгоценной человеческой кровью, достоин уважения. Слава этого величественного города не сотрется в веках.

Нам завещали отцы и деды самое сокровенное и дорогое, а потому и мы должны и обязаны сохранить нашим потомкам великий город Севастополь.







